

VETTECH NOTATNIK CZ.5

ROZRÓD PSÓW W PRAKTYCE



Cześć! Dziś ja opowiem Ci trochę o rozrodzie psów - to wiedza, którą powinien mieć każdy, aby prawidłowo o nas zadbać!

A wszystkiego od A do Z dowiesz się już w najbliższą niedzielę na naszym wyjątkowym szkoleniu!



www.vettech.pl

ROZRÓD PSÓW OKIEM PRAKTYKA

SZKOLENIE ONLINE
24.11.2024
10:00

PRELEGENT: LEK. WET. PATRYCJA MAGDA-SĘP

www.vettech.pl

ILE DNI TRWA CIĄŻA U SUKI ?



65 dni ± 1 dzień (licząc od piku LH)

63 dni ± 1 dzień (licząc od owulacji)

57 dni ± 1 dzień (od rozpoczęcia diestrus)

57-72 dni (licząc od dnia krycia)



CZY WIESZ, ŻE...

CIĄŻE NIEKTÓRYCH RAS MOGĄ MIEĆ INNY CZAS TRWANIA?



OWCZARKI NIEMIECKIE

ciąże krótsze 2-3dni od przeciętnych

West highland white terrier
ciąże trwają dłużej o około 2dni



Długość ciąży może również zależeć od liczby płodów, wieku czy czynników środowiskowych.



CZY WIESZ, ŻE...

SAMICE PSÓW MOGĄ BYĆ MONO LUB POLIESTRALNE?

Większość ras psów jest **diestralna** - to znaczy, że większość samic przechodzi ruję (tzw. potocznie cieczkę) dwa razy w roku.

Niektóre rasy są **monoestralna** - mają ruję raz w roku. Do tej grupy należą suki ras pierwotnych:

Shiba Inui



Basenji



Alaskan Malamut



Akita

Siberian Husky



Thai Ridgeback



Chow Chow



Znajomość tych wyjątkowych ras jest niezmiernie ważna, aby prawidłowo wykryć zaburzenia cyklu czy też niebezpiecznie choroby internistyczne jak na przykład ropomacicze!

Dlaczego kontrolowanie ciąży jest ważne?

- Kontrola ciężarnej suki jest niezwykle ważna! Po pierwsze dzięki badaniom USG czy RTG jesteśmy w stanie ocenić ilość oraz wielkość płodu, przewidzieć potrzebę cesarskiego cięcia czy pomocy okołoporodowej...

ALE przede wszystkim jesteśmy w stanie ocenić **stan oraz żywotność płodów.**



Tętno płodowe (FHR)
monitorowane powinno być przez całą ciążę za pomocą Dopplera.

**Tętno prawidłowe:
220-250 uderzeń na minutę**

- wartości tętna poniżej **180 bmp** wskazują na ciężki stres płodu
- spadek tętna poniżej **160 bpm** - konieczna interwencja



CIEKAWOSTKA

Jeśli dochodzi do zamarcia ciąży przed 35dnem - zarodek ulega całkowitej resorpcji. Trwa to średnio 2 do 5dni.

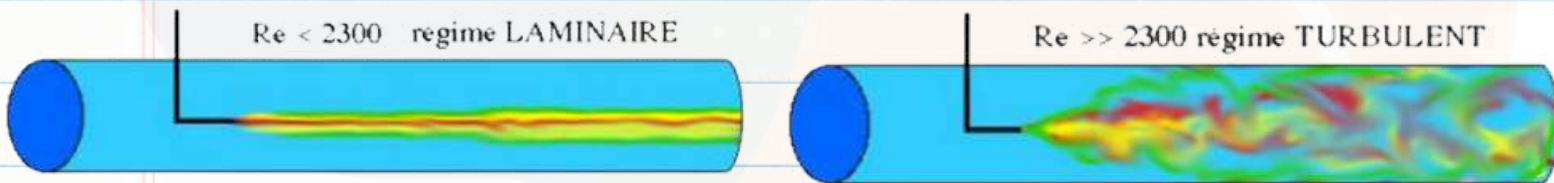




ULTRASONOGRAFIA DOPLEROWSKA

Wykorzystuje się ją oceny jakości przepływu krwi:

- obecności albo jej braku,
- kierunku,
- prędkości,
- charakteru
 - **przepływ laminarny (uwarstwiony)** - elementy płynu poruszają się po torach równoległych i nie dochodzi do ich wzajemnego mieszania się,
 - **przepływ turbulentny** - chaotyczny ruch płynu, gdzie elementy płynu mieszają się ze sobą, co prowadzi do intensyfikacji wymiany masy, pędu i energii.



W weterynarii stosowana jest między innymi do:

- diagnostyki ciąży i oceny życiowej płodów,
- pełnej oceny aorty oraz żyły głównej doogonowej,
- oceny zatorowości i zakrzepicy,
- wykrywania patologii np. zespolenia wrotno-obocznego (ZWO) wrodzonych i nabytych,
- przepływów i pracy serca (pomiar funkcji skurczowej i rozkurczowej mięśnia sercowego),
- w ortopedii np. ocenie neowaskularyzacji i kolejnych etapach regeneracji kości.

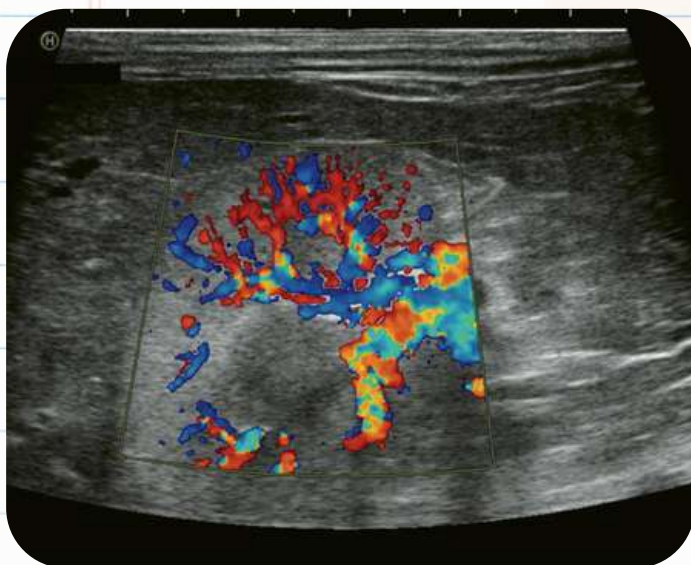




ULTRASONOGRAFIA DOPLEROWSKA

W ultrasonografii stosuje się cztery techniki doplerowskie:

- **Doppler fali ciągłej** – ciągły strumień fal dźwiękowych umożliwia dokładną ocenę zmian w natężeniu przepływu krwi;
- **Doppler fali pulsacyjnej** - używany zarówno w echokardiografii, jak i w USG jamy brzusznej/naczyń. Służy do pomiaru prędkości przepływu krwi, oceny jego kierunku i charakteru.
- **Doppler kolorowy** – pozwala na ocenę prędkości i kierunku przepływu krwi. Mapa kolorów (**czerny, niebieski**) pokazuje, czy **krew płynie w kierunku głowicy**, czy **odwrotnie**. Odcień zależy od prędkości - im jaśniejszy kolor, tym szybszy przepływ.
- **Doppler mocy** – rejestruje energię niesioną przez erytrocyty. Ta metoda jest szczególnie przydatna przy badaniu naczyń o niewielkiej średnicy, krętych lub takich, które są położone głęboko. Zaletą tej techniki jest wysoka czułość. Pewnym ograniczeniem jest brak możliwości oceny kierunku i prędkości przepływu krwi.



Widok w osi długiej prawej nerki u zdrowego kota przy użyciu kolorowego doplera. Należy zwrócić uwagę na **czernie naczynia wskazujące na przepływ krwi w kierunku głowicy** oraz **niebieskie naczynia wskazujące przepływ w kierunku od głowicy**.



Zalecane badania kontrolne w przebiegu ciąży

- Podczas ciąży lub w trakcie jej planowania suczka powinna nie tylko przejść szereg badań kontrolnych, ale również zostać poddana szeroko pojętej profilaktyce takiej jak szczepienie czy odrobaczenie, między innymi:
 - profilaktyce przeciwko herpeswirozie,
 - badaniom USG (minimum dwukrotnie),
 - badaniom krwi (morfologia i ściśle określone hormony,
 - badaniu RTG,



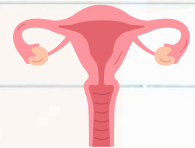
Szczegółowy harmonogram zalecanych badań i profilaktyki na szkoleniu "Rozród psów okiem praktyka" 24.11.2024r.

3 FAZY PORODU

1

Zniesienie bloku progesteronowego

skurcze mięśniówki, i powiększanie kanału rodniego (rozwieranie szyjki macicy).



Widoczne zmiany:

objawy pierwszej fazy porodu są niewidoczne gołym okiem, ale możemy je zauważyć poprzez zmiany zachowania u suk w postaci niepokoju, nerwowości, dyszenia, czasami drżenia mięśni lub wymiotów. U niektórych suk obserwuje się spadek temperatury wewnętrznej ciała nawet o 1°C, co jest związane z gwałtownym spadkiem stężenia progesteronu i zwykle zwiastuje rozpoczęcie porodu w ciągu najbliższych 24 godzin (nie w każdym przypadku).



Czas trwania:
od 6 do
nawet 36h

3 FAZY PORODU

2

Poród właściwy

widoczne są skurcze tłoczni brzusznej (tzw. parcia) dzięki czemu dochodzi do wypierania płodów z macicy. Szczenięta najczęściej przychodzą na świat w odstępach 15-120 minut.

O czym warto wiedzieć?

Przerwy między urodzonymi szczeniakami mogą być różne np. wydłużyć się między pierwszym, a kolejnym czy też u suk dużych ras i przy liczniejszych miotach, może również nastąpić jedna dłuższa przerwa w czasie trwania całego porodu.

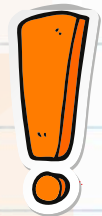


3

Wypieranie łożysk

Może zachodzić w ciągu 15 minut po urodzeniu każdego szczenięcia lub później. Znane są również przypadki, kiedy kilka łożysk wypieranych jest na raz pod koniec porodu.

Ważne, aby każdy opiekun suczki w ciąży został powiadomiony jak przebiega prawidłowy poród, aby w odpowiednim momencie zareagować i udzielić pomocy okołoprodowej lub udać się natychmiast po pomoc lekarza weterynarii.



Co powinno nas zaniepokoić w czasie trwającego porodu?

słabe i nieregularne parcia

silne parcia bez postępującego porodu

2-4 godzinne odstępy między narodzonymi szczeniakami

brak postępowania akcji porodowej w ciągu 4h od wypływu z dróg rodnych

faza druga porodu trwająca dłużej niż 12h

zielone wody płodowe

Należy wówczas niezwłocznie skontaktować się z lekarzem weterynarii!

Co robić w czasie porodu?

- zapewnienie spokoju, dostępu do wody oraz obserwować przebieg akcji porodowej,
- suka po porodzie powinna przegryźć pępowinę szczeniaka i go wylizać, aby pobudzić krążenie - jeśli do tego nie dojdzie należy założyć jałowe rękawiczki i odkażonymi nożyczkami przeciąć sznur pępowinowy, a także wykonać delikatny masaż pobudzający szczenię,
- kontrolować czy suka oczyszcza poprzez wylizywanie lusterko nosa szczenięcia, aby ułatwić mu oddychanie.



INTERWENCJA LEKARSKA W CZASIE PORODU

W czasie porodu może dojść do wielu powikłań wymagających interwencji lekarza weterynarii.

Najczęściej takie powikłania zauważa się **u ras małych i miniaturowych** - pojedyncze płody, które osiągają zbyt duże rozmiary w stosunku do dróg rodnych czy też suk **ras brachycefalicznych** z zespołem oddechowym utrudniającym wysiłek jakim jest poród naturalny czy też przez kształt macicy. Również u **ras dużych i olbrzymich** gdzie poprzez bardzo liczne mioty dochodzi do przeładowania macicy i jej niezdolności do regularnych skurczów, rozwoju atonii wtórnej, skutkującej niemożnością wyparcia płodów.

Jedną z grup w grupie ryzyka są również **suki starsze**, gdzie dochodzi do pierwotnej atonii macicy.

Pomoc porodowa



manualna i/lub farmakologiczna



cesarskie cięcie



Szczegółowy pomocy porodowej na szkoleniu
"Rozród psów okiem praktyka" 24.11.2024r.

NEONATOLOGIA

nauka o noworodkach

Skala Apgar

stosowana do oceny nowo narodzonych szczeniąt i kociąt

Parametr	Punktacja		
	0	1	2
Rytm serca	< 180 uderzeń/min	180-220 uderzeń/min	> 220 uderzeń/min
Liczba oddechów i wysięk oddechowy	< 6 oddechów/min, noworodek nie wydaje odgłosów	6-15 oddechów/min, noworodek wydaje ciche odgłosy	> 15 oddechów/min, noworodek wyraźnie wokalizuje
Reakcja na drażnienie	brak	grymas	wyraźna
Ruchliwość	brak	obecne pojedyncze ruchy zginania	aktywny ruch
Kolor błon śluzowych	siny	blady	różowy

Wynik punktacji a ocena zwierzęcia:

- 7-10 pkt. - brak zagrożenia dla zdrowia noworodka
- 4-6 pkt. - zagrożenie średniego stopnia
- 0-3 pkt. - wysokie ryzyko

FIZJOLOGICZNE PARAMETRY ŻYCIOWE SZCZENIĘCIA

Temperatura u noworodka: **36,7-37,3°C** (pomiar w odbytnicy)

Tętno prawidłowe: **220-250** uderzeń na minutę

Błony śluzowe: **jaskraworóżowe**



CZY WIESZ, ŻE...

DAWKA KRYSTALOIDÓW U PACJENTÓW NEONATOLOGICZNYCH TO 1 ML/30 G MASY CIAŁA?

Chcesz wiedzieć więcej?

**ciąg dalszy nastąpi.
Dołącz do nas już w najbliższą
niedzielę!**



www.vettech.pl

